




Att vara kvinna eller flicka och vårdas mot sin vilja

Ulrica Hörberg, professor i psykiatrisk vård vid Linnéuniversitetet
<https://lnu.se/personal/ulrica.horberg/>

A background image of a misty, foggy landscape. In the foreground, there is a calm body of water reflecting the light. In the background, there are rolling hills or mountains, partially obscured by the thick fog. The overall color palette is soft and muted, with various shades of blue, green, and grey.

Pågående forskning med fokus på
kvinnor inom psykiatrisk tvångsvård och
rättspsykiatrisk vård

Pågående forskning om tvångsvård och kvinnor

Projekt: Kvinnor som tvångsvårdas inom psykiatrisk heldygnsvård

Doktorand: Emilie Magnusson, Linnéuniversitetet

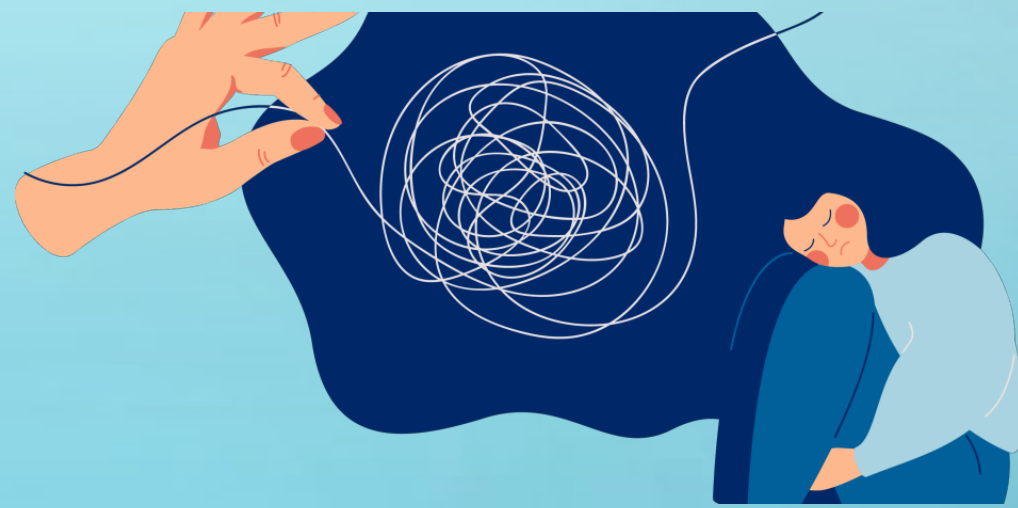
- Närstående till kvinnor som tvångsvårdas inom psykiatrisk heldygnsvård (publicerad intervjustudie)
- Vårdpersonalens upplevelse av att tvångsvårda kvinnor inom psykiatrisk heldygnsvård (pågående intervjustudie)
- Kvinnliga patienters erfarenheter av tvångsvård inom psykiatrisk heldygnsvård (kommande intervjustudie)

“A Lonely Road to Walk Along” :The Experiences of Being a Next of Kin to a Woman in Need of Compulsory Psychiatric Inpatient Care

Emilie Magnusson, Hanna Tuveesson, Mikael Rask & Ulrica Hörberg

- En ensam väg att vandra
- När tillvaron kantrar
- En känslomässig och obalanserad dubbelhet
- När hoppet sviker

<https://lnu.se/forskning/forskningsprojekt/projekt-Kvinnor-som-tvangsvardasinom-psykiatrisk-heldygnsvard/>



Pågående forskning inom rättspsykiatrisk tvångsvård av kvinnor

Projekt: Rättspsykiatrisk heldygnsvård för kvinnliga patienter
Doktorand: Jessica Revelj, Linnéuniversitetet

- Kvinnliga patienters upplevelser av att vårdas inom rättspsykiatrisk heldygnsvård (publicerad intervjustudie)
- Vårdares upplevelser av att vårda kvinnliga patienter inom rättspsykiatrisk heldygnsvård (pågående intervjustudie)
- Psykosocial vårdmiljö, vårdrelation och delaktighet i rättspsykiatrisk heldygnsvård (pågående, enkätstudie)



Home ▶ All



743

Views

0

CrossRef
citations to date

3

Altmetric

Being Able to Be Yourself: The Lived Experience of Female Patients in Forensic Psychiatric Care

Jessica Revelj, Ulrica Hörberg, Märta Wallinius & Mikael Rask

- Att vara sig själv och bli bekräftad för den man är
- Behovet att förstå, bli förstådd och bli tagen på allvar
- Att vara delaktig i en meningsfull och begriplig vardag
- Att känna sig (o)trygg i en (o)förutsägbar och (o)känd miljö
- Viljan att hjälpa trots att man är sårbar

<https://lnu.se/forskning/forskningsprojekt/projekt-for-women-rattspsykiatrisk-heldygnsvard-for-kvinnliga-patienter/>



Barn- och ungdomspsykiatrisk heldygnsvård och tvångsvård

- Fler flickor i heldygnsvård
- Fler flickor som tvångsvårdas
- 46% ökning av patienter under 18 år som vårdades med stöd av LPT, 2017- 2021
- Ökning enbart bland flickor
- Flickor står för tre fjärdedelar av alla vårdtillfällen enligt LPT

Ref. Barn- och ungdomspsykiatrisk heldygnsvård och tvångsvård, Socialstyrelsen Art.nr: 2022-9-8101

Tabell 1: Antal barn och unga under 18 år i psykiatrisk heldygnsvård 2017–2021

År	Flickor	%	Pojkar	%	Totalt	Per 100 000 personer under 18 år
2017	1970	66	1006	34	2976	142
2018	2057	67	1022	33	3079	144
2019	2145	70	930	30	3075	142
2020	2122	70	903	30	3025	139
2021	2349	75	765	25	3114	143

Källa: Patientregistret, Socialstyrelsen.

Tabell 2: Antal barn och unga under 18 år i psykiatrisk heldygnsvård med tvång enligt LPT, 2017–2021

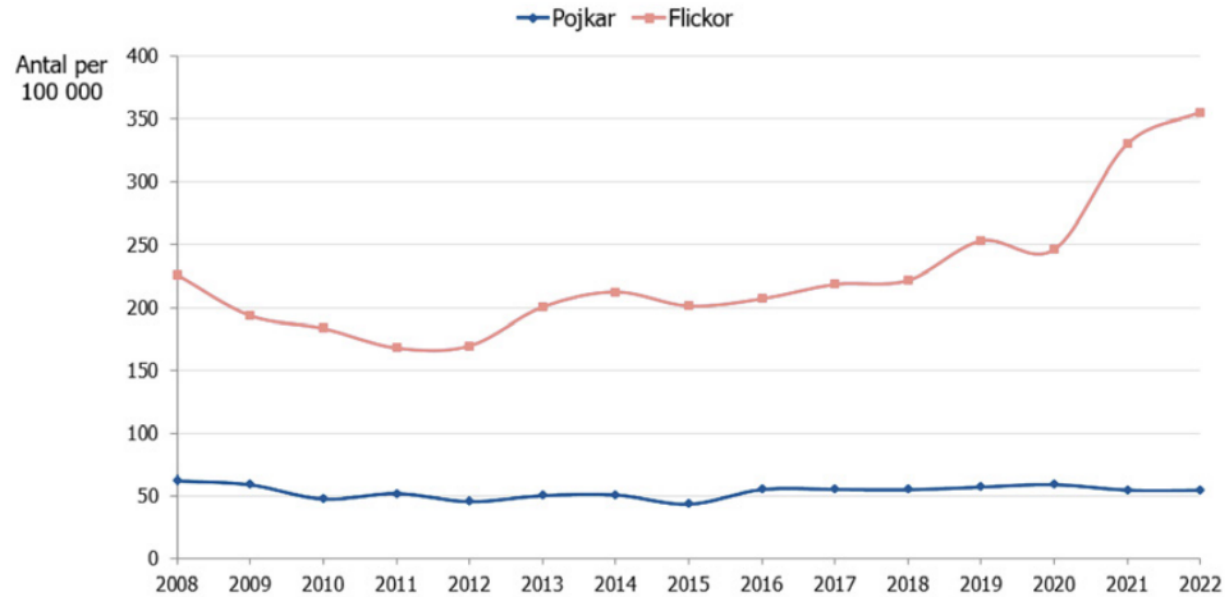
År	Flickor	%	Pojkar	%	Totalt	Per 100 000 personer under 18 år
2017	196	59	137	41	333	15
2018	239	66	122	37	361	16
2019	273	69	123	31	396	18
2020	296	70	125	30	421	19
2021	359	75	121	25	480	22

Källa: Patientregistret, Socialstyrelsen.

Även antalet tvångsvårdstillfällen enligt sluten LPT ökar (se figur 2). Också här är det flickor (+117 procent) som ligger bakom ökningen 2017–2021.

Antal barn (10–17 år) som har vårdats för avsiktligt självdestruktiv handling i specialiserad öppen- eller slutenvård.

Källa: Folkhälsomyndigheten (2023). Psykisk hälsa och suicid i Sverige: Statistik om nuläge och utveckling fram till 2022.



33. Folkhälsomyndigheten (2023). Psykisk hälsa och suicid i Sverige: Statistik om nuläge och utveckling fram till 2022, ss. 21–22.

34. Folkhälsomyndigheten (2023). Psykisk hälsa och suicid i Sverige: Statistik om nuläge och utveckling fram till 2022, ss. 22–23.

35. Folkhälsomyndigheten (2021). Suicid bland barn i Sverige: Ett kunskapsstöd om suicid bland barn, ss. 1–2. Hämtad från: <https://www.folkhalsomyndigheten.se/contentassets/a0631c7344be413bb4aa754d2770043e/suicid-bland-barn-sverige.pdf>.

36. Folkhälsomyndigheten (2023). Psykisk hälsa och suicid i Sverige: Statistik om nuläge och utveckling fram till 2022, s. 24.

Hur dåligt måste man må egentligen? SAMHÄLLET'S INSATSER FÖR ATT FRÄMJA BARN'S PSYKISKA HÄLSA Utgiven av Barnombudsmannen, Stockholm 2024 (sid.15).

Forskning inom området, kvinnors perspektiv, exempel 1

”My voice discounted the whole way through”: A gendered analysis of women’s experiences of involuntary mental health treatment (Tseris, Bright Hart, Franks, 2022). DOI: 10.1177/08861099221108714

Resultat:

- Kontroll, dominans och förnedring
- Begränsningar och förluster
- Begränsningar i frihet, autonomi och relationer
- Återhämtning – självhjälp, stöd från vänner/familj

Slutsats:

- Psykiatrisk tvångsvård understödjer och förstärker kvinnors utsatthet
- Vikten av ett genusmedvetet perspektiv

Forskning inom området, kvinnors perspektiv, exempel 2

Women's experiences of restrictive interventions within inpatient mental health services: A qualitative investigation (Scholes, Price Berry, 2022). DOI: 10.1111/inm.12966

Resultat:

- Maktlöshet
- Känslor av avhumanisering
- Relationer och kommunikation påverkades negativt

Kliniska rekommendationer:

- Obligatorisk utbildning i genusmedvetenhet och i traumafokuserad vård
- Utbildning som uppmärksammar genusskillnader
- Granska och revidera policydokument om visitering av kvinnor
- Tillgänglighet till hygienprodukter under avskiljning

Forskning inom området, vårdares perspektiv

Health professionals' experiences of providing care for women survivors of sexual violence in psychiatric inpatient units (O'Dwyer, Tarzia, Fernbacher et al. 2019). DOI:10.1186/s12913-019-4683-z

Resultat:

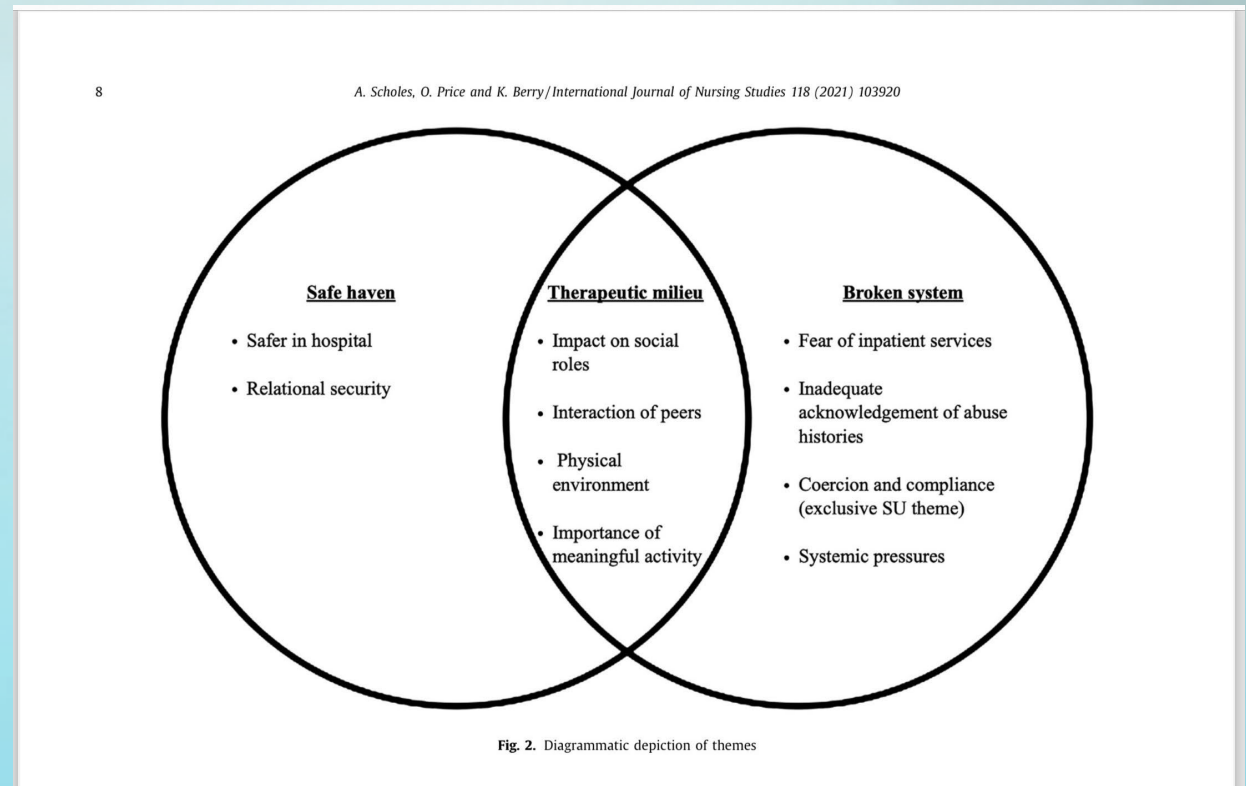
- Negativa attityder mot kvinnliga patienter
- Anmälningar och information om sexuellt övergrepp togs inte på allvar
- Upplevelser förminskades eller lades skulden på patienterna
- Personal som stod upp för patientgruppen kvinnor

Slutsatser:

- Varierande attityder och bemötande gentemot kvinnliga patienter utsatta för sexuellt våld
- Tydliggöra individuella personaluppfattningar
- Främja traumamedveten och genussensitiv vård

Systematisk Review studie – kvinnliga patienter och vårdares erfarenheter av att vårdas och vårda inom psykiatrisk slutenvård

Women service users' experiences of inpatient mental health services and staff experiences of providing care to women within inpatient mental health services: A systematic review of qualitative evidence (Scholes, Price, Berry, 2021)



Kliniska implikationer: 1. Regelbunden handledning, 2. Utbildning – bemötande av kvinnor med erfarenhet av misshandel, 3. Stödja kvinnor i att upprätthålla relationer, särskilt föräldrarollen

Forskning inom området – vårdares och patienters perspektiv i psykiatrisk slutenvård

Establishing female-only areas in psychiatry wards to improve safety and quality of care for women (Kulkarni, Gavrilidis, Lee et al. 2014). DOI: 10.1177/1039856214556322

Syfte: Att utvärdera påverkan av en kvinnoenhet på en psykiatrisk avdelning i syfte att öka säkerhet och vårdkvalitet för kvinnliga patienter.

Design: Jämförande studie

Slutsats: Ett effektivt sätt att förbättra patientsäkerhet och vårdkvalitet för kvinnliga patienter

Resultat: incidenter som påverkade kvinnors säkerhet var signifikant lägre på avdelningen med en kvinnoenhet

Kvinnorna värderade den upplevda säkerheten och vårdkvaliteten betydligt mer positivt än kvinnor på avdelningen utan uppdelning

Majoriteten av personalen ansåg att kvinnoenheten gav en säkrare miljö för kvinnliga patienter

Tack!

Avslutningsvis, området
“tvångsvård av kvinnor och
flickor” behöver i högre grad
fokuseras och prioriteras inom
forskning.

Frågor: ulrica.horberg@lnu.se

Linnéuniversitetet



Forskarskolan SWEPROF

SWEPROF är en praktik- och patientnära forskarskola inom psykiatrisk tvångsvård och rättspsykiatrisk vård. Forskarskolan finansieras av Vetenskapsrådet och sker i samverkan med fyra lärosäten.

[https://lnu.se/forskning/forskarutbildning/
vardvetenskap/forskarskolan-sweprof/](https://lnu.se/forskning/forskarutbildning/vardvetenskap/forskarskolan-sweprof/)